



LandSyd  
Att.: Jørgen Gammelgaard

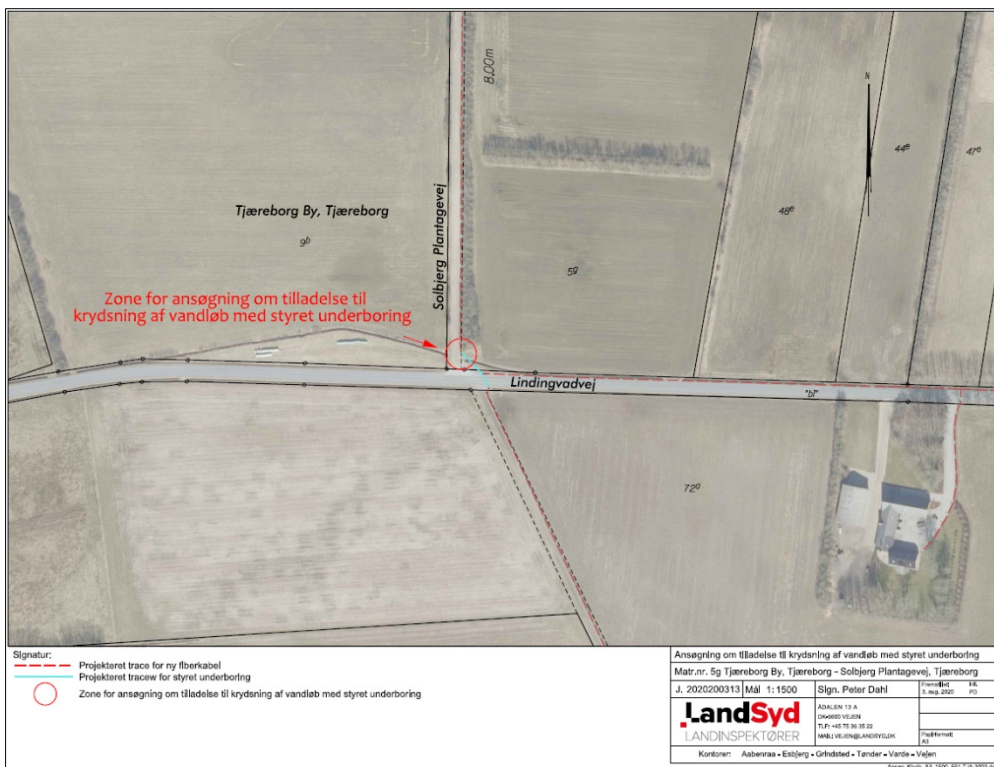
Torvegade 74, 6700 Esbjerg

Sendt per mail til: [jg@landsyd.dk](mailto:jg@landsyd.dk)

Dato	05. august 2020
Sagsbehandler	Tine Bastrup
Telefon direkte	76 16 15 05
Sagsid	20/17410

### Godkendelse efter vandløbsloven til krydsning af Lindingvad Bæk, st. 324, øst for Solbjerg Plantagevej

I en henvendelse modtaget fra LandSyd, den 03. august 2020 ansøges der på vegne af Stofa A/S om tilladelse til krydsning af Lindingvad Bæk øst for Solbjerg Plantagevej med fiberkabel. Krydsningsstedet er markeret på figur 1.



Figur 1. Oversigtskort, der viser placeringen af krydsningen af Lindingvad Bæk, ca. st. 324. Krydsningsstedet er markeret med rød streg.

I forbindelse med projekteret nedgravning af fiberkabel langs Lindingvadvej og Solbjerg Plantagevej, 6731 Tjæreborg, vil Lindingvad Bæk skulle krydses.

Krydsningen ønskes udført i østsiden af Solbjerg Plantagevej, matrikel nr.: 5g Tjæreborg By, Tjæreborg, som styret underboring, hvor også Lindingvadvej krydses samtidig.

Øvrigt arbejde udføres med minigraver, monteret med 25 cm. skovl. Der er projekteret gravestart d. 18-8-2020

Det ansøgte kræver godkendelse efter vandløbsloven, men da krydsningen ikke vurderes at have miljø- eller afstrømningsmæssige konsekvenser for vandløbet, har projektet ikke været sendt i høring (jf. Bekendtgørelse om vandløbsregulering og -restaurering<sup>1</sup> §17).

### Afgørelse

Krydsningen godkendes hermed i henhold til vandløbslovens<sup>2</sup> § 47, jævnfør §§ 9 og 17 i bekendtgørelse om vandløbsregulering og – restaurering m.v., på følgende vilkår:

- at krydsningen placeres i henhold til fremsendte tegning,
- at krydsningen foretages med styret underboring,
- at krydsningens overkant i Lindingvad Bæk omkring station 324 placeres mindst 1 meter under vandløbets regulativmæssige bundkote, kote 5,60 mDVR90. Krydsningen skal således foretages under kote 4,60 m DVR90,
- at krydsningens overkant, i en afstand af minimum 5 meter på hver side af vandløbet, ligger i samme dybde som under vandløbet,
- at krydsningen afmærkes tydeligt ved anbringelse af skilte eller lignende på begge sider af vandløbet, og at disse vedligeholdes,
- at de nødvendige aftaler med lodsejere er i orden,
- at der gives besked om arbejdet påbegyndelse senest 2 dage før til vandløbsmyndigheden, Esbjerg Kommune.

Ansøger er ansvarlig for, at de stillede vilkår overholdes.

Vandløbsmyndigheden fører tilsyn med arbejdets udførelse, såfremt det skønnes nødvendigt.

---

<sup>1</sup> Bekendtgørelse nr. 834 af 27. juni 2016

<sup>2</sup> Lovbekendtgørelse nr. 1217 af 25. november 2019

### **Afgørelsens gyldighed**

Ved ovenstående gives der alene tilladelse til krydsning af vandløbet med det nævnte anlæg. Formålet er at sikre, bl.a. gennem de stillede vilkår, at der tages behørigt hensyn til både de afvandingsmæssige og miljømæssige interesser, der knytter sig til vandløbet.

I henhold til loven er vandløbsmyndigheden i øvrigt forpligtiget til at registrere ejerforhold, art og anlæggets placering ved vandløbet. Ejeren skal derfor oplyse, hvis anlægget fjernes eller, hvis ejerskabet overgår til andre.

Afgørelsen offentliggøres på kommunens hjemmeside i perioden fra den 05. august 2020 til og med den 02. september 2020.

Hvis afgørelsen udnyttes inden klagefristens udløb, sker det på ansøgers egen risiko såfremt der klages over afgørelsen, og klager får medhold i klageinstansen.

Tilladelsen bortfalder, såfremt den ikke udnyttes senest 2 år fra i dag.

### **Andre forhold**

Ansøger er selv ansvarlig for at kontrollere Ledningsregistret for eksisterende rør, ledninger, kabler etc. på lokaliteten, samt at respektere disse.

Hvis der i forbindelse med krydsningen er behov for midlertidig grundvandssænkning med udpumpning af grundvand i vandløbet, skal særskilt ansøgning herom fremsendes til kommunen. En eventuel ansøgning skal indeholde oplysninger om grundvandssænkningens størrelse, varighed samt udpumpningsvandets indhold af jern og suspenderet stof samt måling af pH.

Endelig bemærkes det, at vandløbsmyndigheden ikke påtager sig forpligtigelser eller ansvar af nogen art for anlæggets placering og forankring, eller eventuelle blotlæggelser. Såfremt et regulerings- eller restaureringsprojekt for vandløbet nødvendiggør omlægning af anlægget, vil udgifterne hertil dog normalt skulle afholdes som en del af et sådant projekt.

**Klagevejledning**

Denne afgørelse kan jf. vandløbslovens kapitel 16 påklages til Miljø- og Fødevarerklagenævnet. Se klagevejledning i Bilag 1.

Henvendelse vedrørende denne afgørelse rettes til Tine Baatrup på tlf. nr. 7616 1505 og e-mail [miljo@esbjergkommune.dk](mailto:miljo@esbjergkommune.dk).

Med venlig hilsen

Tine Baatrup  
Biolog

## Bilag 1 – Klagevejledning

Denne afgørelse kan jf. vandløbslovens kapitel 16 påklages til Miljø- og Fødevarerklagenævnet af:

- den, afgørelsen er rettet til,
- enhver, der må antages at have en individuel, væsentlig interesse i sagens udfald,
- en berørt nationalparkfond oprettet efter lov om nationalparker

Hvis du ønsker at klage over denne afgørelse, skal klagen indgives senest 2. september 2020.

Du klager via klageportalen, som du finder på [www.naevneneshus.dk](http://www.naevneneshus.dk) under "Start din klage". Du logger på klageportalen med Nem-ID. En klage er indgivet, når den er tilgængelig for Esbjerg Kommune via klageportalen. Når du klager, skal du betale et gebyr på 900 kr. for privatpersoner og 1.800 kr. for virksomheder, organisationer og offentlige myndigheder.

Miljø- og Fødevarerklagenævnet kan kontaktes på [mfkn@naevneneshus.dk](mailto:mfkn@naevneneshus.dk), og du kan få hjælp til klageportalen på [klageportalen@naevneneshus.dk](mailto:klageportalen@naevneneshus.dk). I klageportalen sendes din klage automatisk først til Natur & Vandmiljø, Esbjerg Kommune. Hvis Natur & Vandmiljø, Esbjerg Kommune fastholder afgørelsen, sendes klagen videre til behandling i nævnet via klageportalen. Du får besked om videresendelsen.

Miljø- og Fødevarerklagenævnet afviser din klage, hvis du sender den uden om klageportalen, medmindre du er blevet fritaget for brug af klageportalen. Hvis du ønsker at blive fritaget for at bruge klageportalen, skal du sende en begrundet anmodning til Miljø- og Fødevarerklagenævnet. Nævnet afgør herefter, om du kan fritages for at bruge klageportalen. Betingelser for fritagelse findes på [www.naevneneshus.dk](http://www.naevneneshus.dk). Du skal samtidigt sende en mail til [miljo@esbjergkommune.dk](mailto:miljo@esbjergkommune.dk) eller et brev til Esbjerg Kommune, Natur & Vandmiljø, Torvegade 74, 6700 Esbjerg. På denne måde ved kommunen, at en klage er på vej.

Gebyret tilbagebetales, hvis:

- klagesagen fører til, at den påklagede afgørelse ændres eller ophæves,
- klageren får helt eller delvis medhold i klagen,
- klagen afvises som følge af overskredet klagefrist, manglende klageberettigelse eller fordi klagen ikke er omfattet af Miljø- og Fødevarerklagenævnets kompetence.

Det bemærkes, at hvis den eneste ændring af den påklagede afgørelse er forlængelse af frist for efterkommelse af afgørelse som følge af den tid, der er medgået til at behandle sagen i klagenævnet, tilbagebetales gebyret dog ikke.